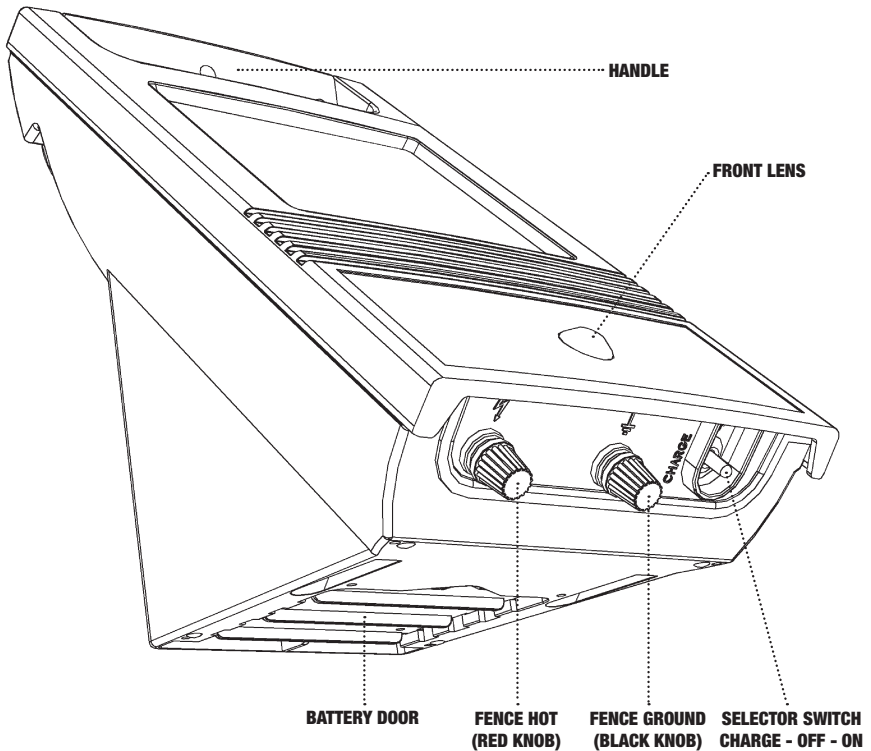


# fence • alarm™

Monitoring Your Fence 24/7

## Installation, Operating and Warranty Instructions



**SAVE THESE INSTRUCTIONS**

**Works with ALL Energizer Brands to provide continuous 24/7 fence monitoring.**

**Installation STEP 1: Ensure cellular signal at fence mounting location**

1. Take the monitor to a desired area where it can face South with good sunlight coverage. Put the monitor's switch in the On position. For about 3 seconds the monitor will display a start up sequence of red, green and blue lights then will attempt to connect to the cellular network.

**Connecting to the network:**

The monitor will blink white indicating it is attempting to connect to the cellular network. (The amount of time it takes to connect to the network may vary depending on location)

**No cellular signal:**

If after attempting to connect to the network the light starts blinking red this indicates that the monitor was unable to find a cellular signal. The monitor will periodically attempt to reconnect and locate a signal. If after several attempts it does not find a signal, a different location should be found or you can contact our customer service to have them determine if cellular service is available in your area.

**Good network connection:**

If after attempting to connect to the network the light starts blinking green this indicates that the monitor has successfully connected to the Fence Alarm network and is ready to be mounted. See the instructions in Step 2.

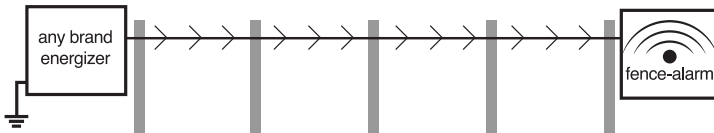
**Monitor has signal but can't connect to the Fence-Alarm network:**

If after attempting to connect to the network the light starts blinking yellow this indicates that the monitor was unsuccessful in connecting to the Fence Alarm network. The monitor will periodically retry its connection to the network. If after several attempts the monitor still blinks yellow, then contact our customer service to help determine if there is an issue with the cellular network in your area.

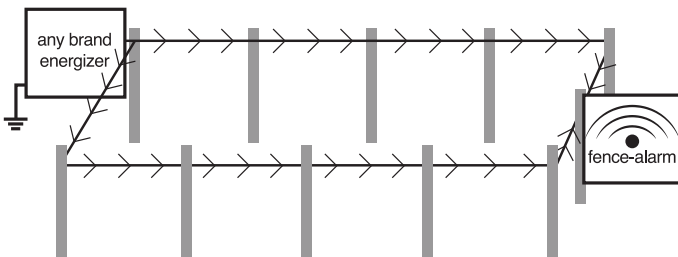
*Note: See table on page 4 for light indicator reference.*

**Recommended Fence-Alarm placement locations**

**Best Results: Open-ended fence configuration**



**\* Loop-back fence configuration**



\* The Fence-Alarm senses voltage from both sides of a loop-back fence, so it will not send an alert of a broken fence line. It will however notify you if voltage drops below your threshold settings, or if your energizer ceases to function.

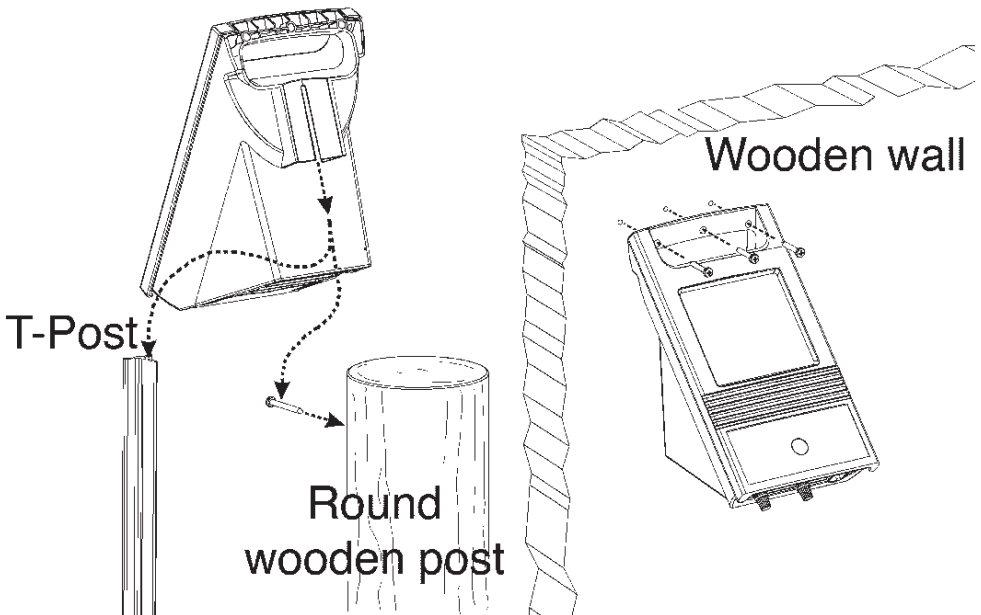
**Installation STEP 2: Mount the Fence-Alarm**

On the back of the monitor is a built in mounting bracket. Face the solar panel **due South** (in the Northern Hemisphere), out of the way of trees, buildings, and other objects that will cast a shadow on it during the day. Do not mount your fence monitor on the ground.

**T-Post** – This is the common mounting means. Slide the back of the monitor over the top of the t-post and the mounting is done.

**Round wooden post** – First, put a large headed nail into the post. Next, carefully slide the nail head into the slot on the back of the monitor. Lastly, use the center hole in the monitor's handle and a small head nail to better secure your monitor.

**Wooden wall** – If you have a flat wooden wall that faces south and gets sunlight all day, then you can use 2-3 nails in the holes in the monitor's handle to mount this on a flat wall.

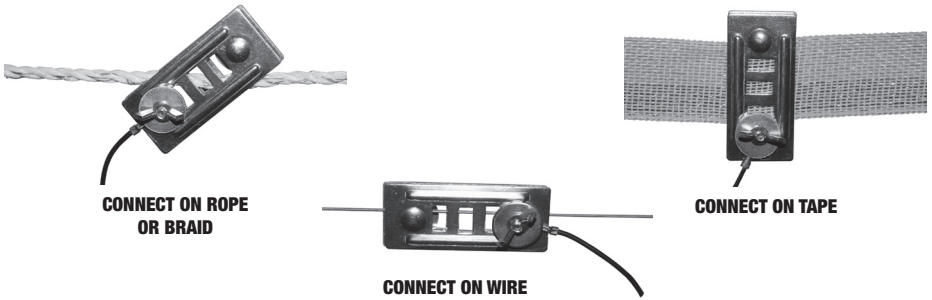


**Installation STEP 3: Connect the fence hot (red knob) terminal**

**Note:** Ensure your electric fence energizer is switched OFF before making this connection.

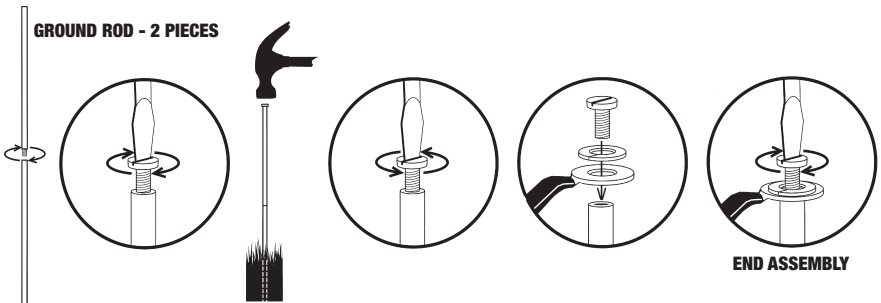
1. Refer to the red fence terminal knob on the front/bottom of the Fence-Alarm unit. This is the red knob that is marked with a small lightning bolt on the front label.
2. Unscrew the red fence terminal knob. Place the red wire's ring terminal over the stud and replace knob.
3. Remove one wing nut from the clamp twin plate and place it over your fence's hot conductor. Put the ring terminal of the red wire over the stud and replace and tighten the wing nut.

**CAUTION:** Only hand-tighten the fence terminal knobs on the monitor. DO NOT use pliers or other mechanical means because over-tighten damage may occur voiding your warranty.



**Installation STEP 4: Connect monitor's ground terminal (black) to earth**

1. Locate an area of soil for placing the ground rod that contains good conductive earth (not sandy or rocky). Soil that is moist throughout the year is best.
2. Screw one ground rod into the other, thread the screw into the ground rod and push or pound the ground rod into the earth leaving a few inches of the ground rod and the screw above the ground. Remove the screw from the ground rod. If the screw is not damaged it can be used, otherwise use the extra one. Attach the ground wire to the ground rod using the screw and lock washer. Ensure that the ground terminal is securely tightened to the ground rod. If your fencing system does not use a ground rod, but instead a ground wire, use the extra clamp included to attach to it.



**NOTE: After STEP 4 Please refer to the Quick Start Registration Guide**

### **STEP 5: Normal operating indicators**

1. If the Fence Alarm is not attempting to connect to the network or has a low battery the monitor will flash the color of the condition from the last connection attempt. For example, if the last attempt was successful in connecting to the Fence-Alarm network via data mode the light will be flashing green.  
  
If no fence pulse is being detected by the monitor it will still indicate the last condition, but at a rate of once every 3 seconds.
2. Once a day or any time the unit is powered on the monitor will receive the threshold settings from the Fence-Alarm network. So if you update your threshold setting via the web, texting or the app it could take up to 1 day for the new threshold setting to be received. If you need the threshold setting to be updated **immediately** turn the monitor's power off and then back on.

## **Light Indicator Reference**

<b>COLOR</b>	<b>MEANING</b>
<b>White</b>	Connection is being attempted (No action is required)
<b>Green</b>	In DATA connection mode (No action is required)
<b>Blue</b>	In TEXT connection mode (This will limit status updates)
<b>Yellow</b>	Connection was unsuccessful (Unit will try again later)
<b>Purple</b>	Battery dead (Charge battery)
<b>Red</b>	No cellular signal (Move location to find better signal strength)
<b>Red/Blue</b>	Cellular modem error (Contact customer service)
<b>Red/Blue/Green</b>	Unit is disabled (Contact customer service)

**STEP 6: User Settings**

- Using TEXT message functions:

**To Check Fence Status**

Send "S" or "s" to Fence Monitor to get the last shown updated statistics of the fence.

**To Change Voltage Threshold**

Send "Txxxx" or "txxxx" where the xxxx is the value in volts. Example: T2500 would set the fence low threshold to 2.5kV. (0 to 9900)

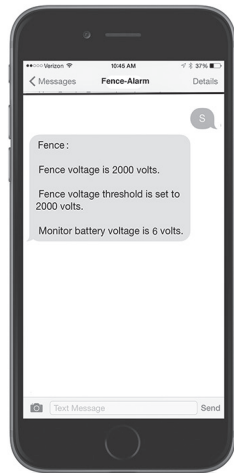
**To Add User**

Send "+" or "-" followed by a phone number to add or remove a phone number to send alerts to. Example: "+1235551234" would add the cell number 123-555-1234 to the alert message call list.

- Using phone app (see Step 6 on the Quick Start Registration)

**How to set the time to receive your daily notice on your Fence-Alarm**

Your unit will automatically text you or email you the same time everyday based on when you setup your unit on. Should you want to change the time on when you receive your alert you will need to turn the unit off then back on at the specified time and it will reset to start sending according to that time.

**SOLAR PANEL MAINTENANCE**

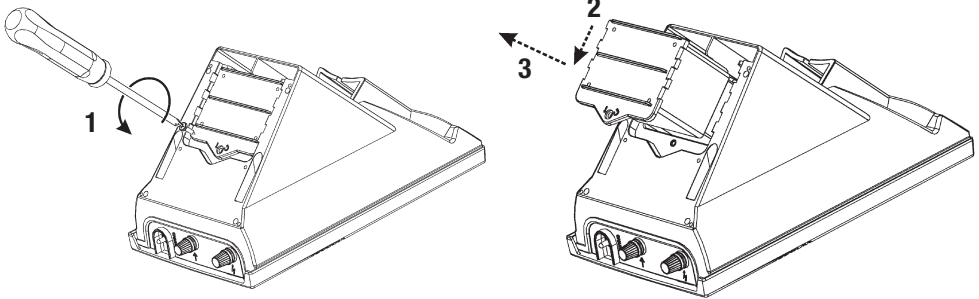
Every few months use a damp cloth (with water only) and a dry cloth to clean the solar panel. This will help maximize solar panel efficiency. If snow gets on the solar panel simply wipe it off. When the monitor is to be stored (for more than 4 days) use something dark to cover the solar panel (to prevent it from overcharging the battery). When charging the monitor, place the monitor in strong direct sunlight for 2 days, every 4 months, with the switch in the "CHARGE" position. Put switch back into the "OFF" position for storage.

**WARNING:** Do not charge battery with a 12V automobile battery charger as this will damage the battery. Only a 6V lead acid rechargeable battery charger, or the solar panel, can be used.

Ensure the switch is in the OFF position, and mount the monitor on a post, facing SOUTH for maximum sunlight throughout the day. (The 6-volt battery comes pre-installed and preconnected so no terminal connection is needed). Put the monitor's switch in the CHARGE position, and allow it to fully charge for 3-4 days to ensure the battery is fully charged before you begin to use the monitor. After each day you can test your battery voltage, and if it is 6V or higher, then your battery is fully charged. Your 6V battery has an average life of a couple years.

**BATTERY REPLACEMENT**

The solar monitor battery is pre-installed and already tested and connected from the factory. The easiest way to charge the 6V battery is to follow the battery charging instructions using the sunlight. If you put the charger in full sun for 5 days, and the battery voltage is still under 5.75V, then you may need to replace the battery. **You should only have to do this after a couple years of use.** To replace the battery refer to the following drawings. Remove the battery door, slide the battery door in the direction of the arrow, and remove it. Carefully disconnect the red and black wires (Hold onto the connector). Replace it with another 6V, 4.5Ah sealed lead acid rechargeable battery. Carefully connect the red wire to the red (+) battery terminal and the black wire to the black (-) battery terminal, or damage may result. Put the battery in the compartment, put it back into the monitor, and tighten the screw.



**IMPORTANT:** Save these instructions and the quick start registration sheet for future reference.

**FENCE-ALARM ID**

PLACE UNIT ID STICKER HERE  
FOR FUTURE REFERENCE

**30-DAY SATISFACTION GUARANTEE**

Farm Alert LLC guarantees your complete satisfaction with this fence monitor. If you are not satisfied with this product, you may return the monitor to the original place of purchase within 30 days of purchase for a full refund. Proof of purchase is required for a refund.

**LIMITED WARRANTY**

Farm Alert LLC warrants this fence monitor to the original purchaser only, for a period of twelve (12) months from the date of purchase, when installed and used in accordance with the enclosed installation instructions. Proof of purchase is required for warranty consideration. This warranty covers defects in materials and workmanship to the fence monitor.

**TERMS THAT APPLY TO BOTH THE GUARANTEE AND WARRANTY**

Improper installation, misuse, neglect, tampering, or any other reason not related to material or workmanship are NOT covered under the 30-Day Guarantee or the Limited Warranty. No warranty other than the above is expressed or implied. Implied warranties of merchantability and fitness for a particular application are hereby disclaimed unless the law specifically precludes this disclaimer. The manufacturer and seller shall have no liability for damages, incidental or consequential, resulting from or caused by any failure, malfunction or defect of any product.

The sole obligation of Farm Alert LLC shall be limited to repair or replacement, at its option, of the defective fence monitor or part.

**TO MAKE A WARRANTY CLAIM**

1. Before returning product under warranty, you must call Farm Alert LLC at,
2. 844.FNC.ALARM (844.362.2576) to obtain a Return Goods Authorization number and a shipping address for the service center that will process the return. The RGA number must accompany the returned product.
3. Attach a note showing your name, phone number, return address and brief description of the problem.
4. Pack product carefully in oversized carton with crushed newspaper for cushioning.
5. Your product should be shipped **prepaid** and insured against shipping loss or damage.

**Disclaimer | Limitation of Liability**

Fence-Alarm/Farm-Alert, LLC ("Fence-Alarm") is not a security consultant and cannot address all potential fence security needs. No alarm-alert system can provide complete protection or guarantee prevention of loss, damage or injury. Many incidents are unpredictable and cannot always be detected or prevented by an alarm-alert system. Human error is always possible, and the response time of the owners and/or emergency personnel is outside the control of Fence-Alarm. Fence-Alarm may not receive alarm signals if communication or power is interrupted for any reason. Accordingly Fence-Alarm assumes no responsibility or liability for any loss, damage or injury related to the use of the Fence-Alarm product or monitoring system.

Fence-Alarm is not an insurer and is not providing insurance of any type. The amounts paid to Fence-Alarm are not insurance premiums and are not related to the value of the customer's property, anyone else's property located at the customer's premises or any risk of loss at the customer's premises. Instead, the amounts Fence-Alarm charges are based solely upon the value of the equipment and services Fence-Alarm provides. In the event of loss, damage or injury, the customer must look exclusively to their insurer and not Fence-Alarm to compensate them or anyone else. With using the Monitoring and Notification Service the customer releases and waives for themselves and their insurer all subrogation and other rights to recover against Fence-Alarm arising as a result of the payment of any claim for loss, damage or injury.

Fence-Alarm cannot eliminate occurrences of the events its equipment and services are intended to detect or avert. Fence-Alarm makes no guarantee or warranty, including any implied warranty of merchantability or fitness for a particular purpose, that the equipment and services provided will detect or avert such incidents or their consequences. Fence-Alarm does not undertake any risk that person or property may be subject to injury or loss if such an event occurs.

Fence-Alarm recommends that the alarm-alert system be manually tested at least monthly and any time there is any change made to the fence.

**FARM ALERT LLC**

10375 State Route 43 Streetsboro, OH 44241

Phone: 844.FNC.ALARM (844.362.2576) • Fax: 216.292.8801

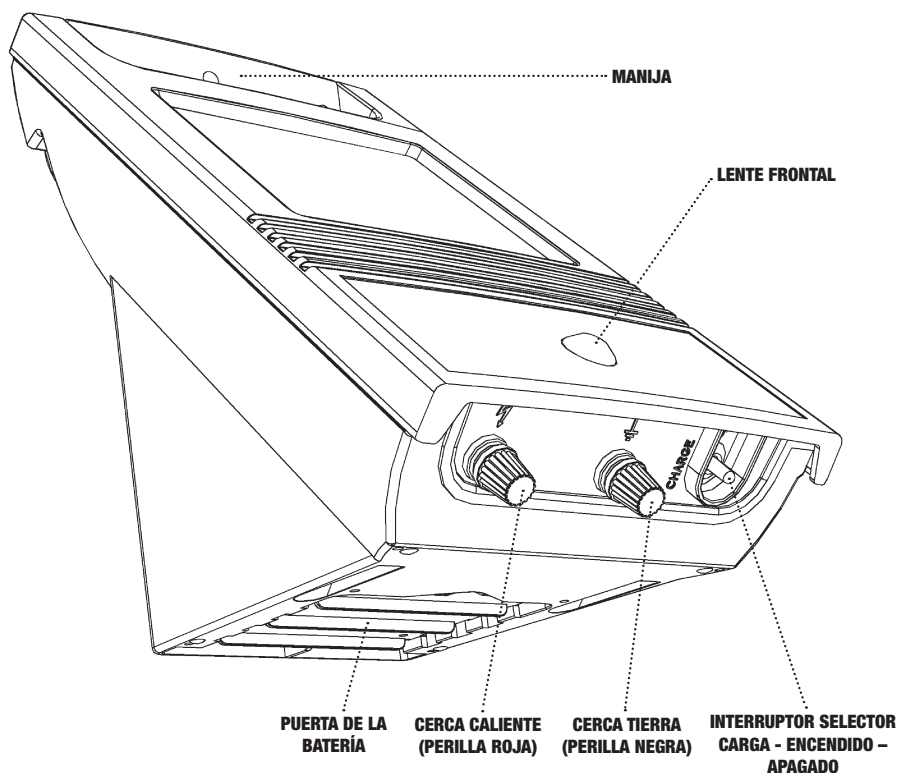
[www.fence-alarm.com](http://www.fence-alarm.com)



# fence ● alarm™

Monitoring Your Fence 24/7

Instalación, Instrucciones de Funcionamiento y Garantía



**GUARDE ESTAS INSTRUCCIONES**

**Funciona con TODAS las Marcas de fuentes de energía para proporcionar el monitoreo continuo 24/7 de la cerca.**

**Instalación PASO 1: Asegurar la señal celular en el lugar de montaje de la cerca.**

1. Tome el monitor a un área de manera que quede mirando al Sur con una buena cobertura de luz solar. Ponga el interruptor del monitor en la posición de Encendido. Por cerca de 3 segundos el monitor mostrará secuencias de encendido de las luces roja, verde y azul, entonces intentará conectarse a la red celular.

**Conexión a la red:**

El monitor parpadeará blanco indicando que está intentando conectarse a la red celular (La cantidad de tiempo que tarda en conectarse a la red puede variar dependiendo de la ubicación).

**No hay señal celular:**

Si después de intentar conectarse a la red la luz empieza a parpadear de color rojo indica que el monitor no ha podido encontrar una señal de celular. El monitor intentará periódicamente volver a conectarse y localizar una señal. Si después de varios intentos no encuentra una señal, debe encontrar una ubicación diferente o puede ponerse en contacto con nuestro servicio al cliente para determinar si el servicio celular está disponible en su área.

**Buena conexión de red:**

Si después de intentar conectarse a la red la luz empieza a parpadear verde, esto indica que el monitor se ha conectado correctamente a la red de la Alarma de Cerca y está listo para ser montado (Ver las instrucciones en el Paso 2).

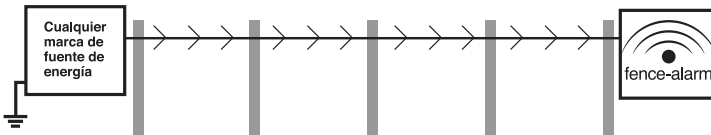
**El Monitor tiene señal pero no puede conectarse a la red de la Alarma de Cerca:**

Si después de intentar conectarse a la red la luz empieza a parpadear de color amarillo, esto indica que el monitor no tuvo éxito en la conexión a la red de Alarma de Cerca. El monitor volverá a intentar periódicamente conectarse a la red. Si luego de varios intentos el monitor todavía parpadea en amarillo, póngase en contacto con nuestro servicio al cliente par que le ayude a determinar si hay algún problema con la red celular en su área.

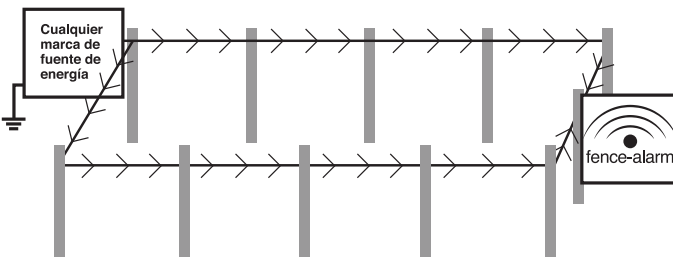
*Nota: Consulte la tabla de la página 4 para referencia del indicador de luz.*

**Lugares recomendados para colocar una Alarma de Cerca**

Mejores resultados: Configuración de la cerca de composición abierta



\* Configuración Bucle de Retorno de la cerca. (Loop-back)



\* La Alarma de cerca detecta el voltaje de ambos lados de una cerca de bucle de retorno, por lo que no enviará una alerta de una línea rota en la cerca. Sin embargo, le notificará si el voltaje cae por debajo del umbral de configuración, o si su fuente de energía deja de funcionar.

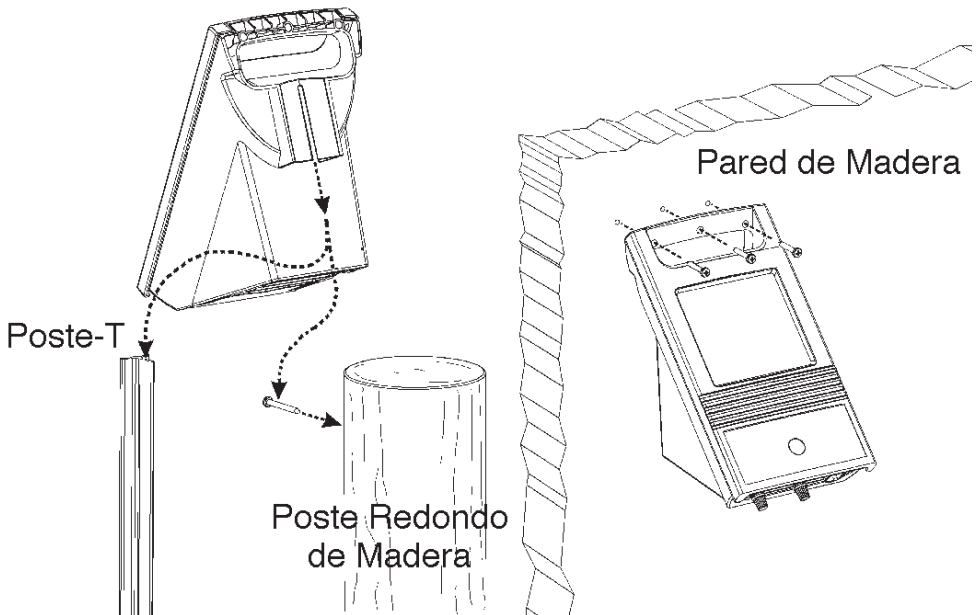
**Instalación PASO 2: Montaje de la Alarma de Cerca**

En la parte posterior del monitor existe un soporte de montaje incorporado. Colocar el panel solar de cara al Sur (en el Hemisferio Norte), fuera del camino de árboles, edificios y otros objetos que puedan proyectar una sombra sobre éste durante el día. No instale su monitor en el suelo.

**Poste-T** – Este es un medio común de montaje. Deslice la parte posterior del monitor en la parte superior del Post-T y el montaje estará listo.

**Poste redondo de madera** – En primer lugar, ponga un clavo de cabeza grande contra el poste. A continuación deslice con cuidado la cabeza del clavo en la ranura en la parte posterior del monitor. Por último, utilice el orificio central de la manija del monitor y un clavo de cabeza pequeña para asegurar mejor su monitor.

**Pared de Madera** – Si usted tiene una pared de madera plana que mira hacia el sur y recibe la luz del sol durante todo el día, entonces usted puede utilizar 2-3 clavos en los agujeros en la manija del monitor para montar este en una pared plana.



**Instalación PASO 3: Conectar el terminal cerca caliente (perilla roja)**

**Nota:** Asegúrese de que la fuente de energía de su cerca esté en posición APAGADO antes de hacer esta conexión.

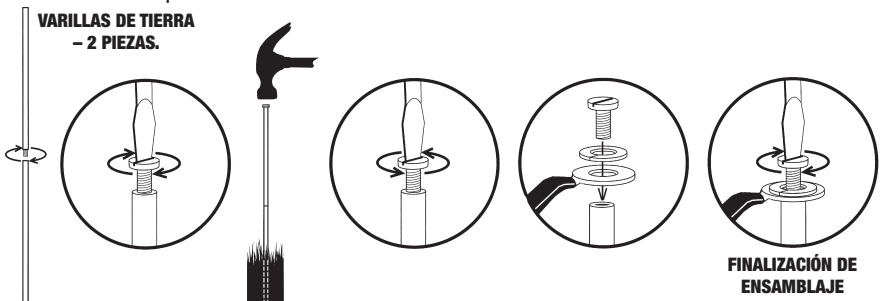
1. Fíjese en la perilla roja de la terminal de la cerca frente/fondo de la unidad de Alarma de Cerca. Esta es la perilla roja que está marcada con un pequeño perno de iluminación en la etiqueta frontal.
2. Desenrosque la perilla roja de la terminal de la cerca. Coloque la terminal de anillo roja sobre el perno y vuelva a colocar la perilla.
3. Quite la tuerca de aletas de la placa de doble pinza y coloque sobre el conductor caliente de su cerca. Coloque el terminal de anillo del cable rojo sobre el perno y vuelva a colocar y apretar la tuerca de aletas.

**PRECAUCIÓN:** Solo ajuste a mano las perillas terminales cerca en el monitor. NO utilice pinzas u otros medios mecánicos porque puede ocurrir un daño al ajustar demasiado, cancelando su garantía.



**Installation STEP 4: Connect monitor's ground terminal (black) to earth**

1. Localice una superficie de suelo para colocar la varilla de tierra que contenga buena tierra conductora (no arenosa o rocosa). El suelo que es húmedo durante todo el año es el mejor.
2. Atornille una varilla de tierra en la otra, pase el tornillo en la barra de tierra y empuje o martille la varilla de tierra en la tierra dejando unas pocas pulgadas de la varilla de tierra y el tornillo por encima del suelo. Retire el tornillo de la varilla de tierra. Si el tornillo no está dañado, se puede utilizar, de lo contrario use uno extra. Conecte el cable de tierra a la varilla de tierra con el tornillo y la arandela de seguridad. Asegúrese de que el terminal de tierra se aprieta firmemente a la varilla de tierra. Si su sistema de cerca no utiliza una varilla de tierra, sino un cable de tierra, utilice la pinza adicional incluida para adherir la misma.



**NOTA: Después PASO 4 Consulte la Guía de inicio rápido de Registro**

### **PASO 5: Indicadores de funcionamiento normal**

1. Si la Alarma de la Cerca no está intentando conectar a la red o tiene batería baja, el monitor parpadeará el color de la condición del último intento de conexión. Por ejemplo, si el último intento fue exitoso en su conexión a la red de la Alarma de la ceca a través del modo Datos, la luz parpadeará en verde. Si el monitor no detecta un pulso cerca este seguirá indicando la última condición pero a un ritmo de una vez cada 3 segundos
2. Una vez al día o en cualquier momento el monitor de la unidad se encenderá y recibirá la configuración de umbral de la red de Alarma de la Cerca. Así que, si usted actualiza la configuración de umbral a través de Internet, mensajes de texto o de la aplicación, el nuevo ajuste podrá tardar hasta un día para que reciba la nueva configuración. Si necesita que la configuración de umbral sea actualizada **inmediatamente**, desconecte la fuente de alimentación del monitor y vuelva a encenderla.

## **Luz indicadora de Referencia**

### **SIGNIFICADO DEL COLOR**

<b>Blanco</b>	Se está intentando la conexión (No requiere ninguna acción)
<b>Verde</b>	En el modo de conexión DATA (No requiere ninguna acción)
<b>Azul</b>	en modo de conexión TEXTO (Esto limitará las actualizaciones de estado).
<b>Amarillo</b>	La conexión no tuvo éxito (Unidad lo intentará de nuevo más tarde)
<b>Morado</b>	Batería sin carga (Cargar batería)
<b>Rojo</b>	No hay señal celular (Mover la ubicación para encontrar una mejor potencia de señal)
<b>Rojo/Azul</b>	Error en el Modem Celular (Contacto con servicio al cliente)
<b>Rojo/Azul/Verde</b>	La unidad está deshabilitada (Contacto con servicio al cliente)

**PASO 6: Configuración de Usuario**

1. Utilizando las funciones de mensaje de TEXTO:

**Para comprobar el estado de la cerca**

Enviar “S” o “s” al monitor de la cerca para obtener los últimos datos estadísticos actualizados que se muestran de la cerca.

**Para cambiar el límite de voltaje**

Enviar “Txxxx” o “bxxxx” donde el xxxx sea el valor en voltios. Ejemplo: T2500 Establecería el umbral bajo de la cerca en 2.5kV (0 a.9900)

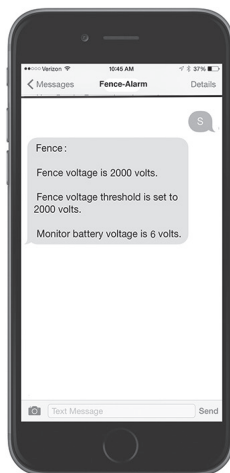
**Para agregar Usuario**

Enviar “+” o “-” seguido por un número de teléfono para añadir o eliminar un número de teléfono para enviar alertas. Ejemplo: “+1235551234” añadiría el número 123-555-1234 a la lista de llamadas de mensajes de alerta.

2. Utilizando la aplicación del teléfono (ver el Paso 6 sobre el Registro de Inicio Rápido)

**Cómo ajustar la hora de recibir su aviso diario en su Alarma de Cerca**

Su unidad enviará un texto de forma automática o correo electrónico a la misma hora todos los días en función de la configuración que usted haga de su unidad. Si desea cambiar la hora de cuando usted recibe su alerta tendrá que apagar la unidad y volver a encenderla en el momento especificado y se reiniciará para empezar a enviar de acuerdo a esa hora.

**CARGA DE BATERÍA**

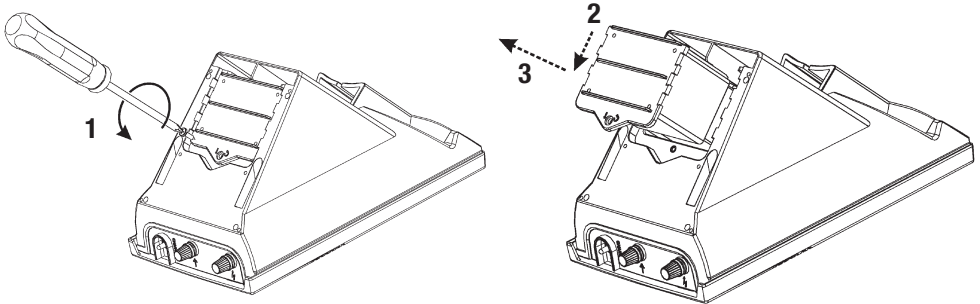
Cada cierto tiempo utilice un paño húmedo (solo con agua) y un paño seco para limpiar el panel solar. Esto le ayudará a maximizar la eficiencia del panel solar. Si cae nieve sobre el panel solar simplemente límpielo. Cuando se va a almacenar el monitor (por más de 4 días) utilice algo oscuro para cubrir el panel solar (para evitar la sobrecarga de la batería). Al cargar el monitor, coloque el monitor en una fuente luz solar directa durante 2 días, cada 4 meses, con el interruptor en la posición “CHARGE”. Ponga el interruptor nuevamente en la posición “OFF” para almacenamiento.

**ADVERTENCIA:** No cargue la batería con un cargador de batería de automóvil de 12V ya que podría dañar la batería. Solo se puede utilizar un cargador de batería recargable de plomo-ácido de 6V, o el panel solar.

Asegúrese de que el interruptor está en la posición OFF, y monte el monitor en un poste, mirando al SUR para obtener la máxima luz solar durante todo el día. (La batería de 6 voltios viene pre-instalada y por lo tanto no se necesita ninguna conexión del terminal). Ponga el interruptor del monitor en la posición CARGAR, y permita que se cargue completamente durante 3-4 días para asegurarse de que la batería está completamente cargada antes de empezar a usar el monitor. Después de cada día usted puede probar el voltaje de la batería, y si es de 6V o superior, entonces la batería está completamente cargada. La batería de 6V tiene una vida media de un par de años.

## REEMPLAZO DE BATERÍA

La batería solar del monitor está pre-instalada, probada y conectada desde la fábrica. La forma más fácil de cargar la batería de 6V es seguir las instrucciones de carga de la batería usando la luz del sol. Si pone el cargador a pleno sol durante 5 días, y el voltaje de la batería está todavía por debajo de 5.75V, entonces es posible que tenga que reemplazar la batería. Sólo debería tener que hacer esto después de un par de años de uso. Para reemplazar la batería consulte los siguientes dibujos. Retire la tapa de la batería, deslice la tapa de la batería en la dirección de la flecha y retírela. Desconecte con cuidado los cables el rojo y negro (Apóyese en el conector). Sustituya por otra batería 6V, 4.5Ah sellada recargable de ácido. Conecte con cuidado el cable rojo al rojo (+) de la batería y el cable negro al negro (-) de la batería, o se podría dañar. Coloque la batería en el compartimiento, colóquela de nuevo en el monitor, y ajuste el tornillo.



**IMPORTANTE:** Guarde estas instrucciones y la hoja de registro de inicio rápido para referencias futuras.

## NÚMERO DE IDENTIFICACIÓN DE LA ALARMA DE CERCA

COLOQUE AQUÍ LA PEGATINA DE IDENTIFICACIÓN DE LA UNIDAD PARA FUTURAS REFERENCIAS

**30 DÍAS DE GARANTÍA DE SATISFACCIÓN**

Farm Alert LLC garantiza su total satisfacción con este monitor de cerca. Si usted no está satisfecho con este producto, puede devolver el monitor al lugar original de compra dentro de los 30 días de la compra para recibir un reembolso completo. Se requiere prueba de compra para recibir un reembolso.

**GARANTÍA LIMITADA**

Farm Alert LLC le garantiza este monitor de cerca solamente al comprador original, por un periodo de doce (12) meses a partir de la fecha de compra, cuando se instala y utiliza de acuerdo con las instrucciones de instalación adjuntas. Se requiere prueba de compra para considerar la garantía. Esta garantía cubre los defectos de los materiales y mano de obra al monitor de la cerca.

**TERMINOS QUE APLICAN A TANTO LA GARANTÍA COMO A LA SEGURIDAD**

Una instalación incorrecta, mal uso, negligencia, manipulación o cualquier otra razón no relacionada con el material o mano de obra no están cubiertos por la garantía de 30 días o por la garantía limitada. Ninguna garantía distinta a las anteriores es expresa o implícita. Las garantías implícitas de comerciabilidad e idoneidad para una aplicación en particular por la presente son rechazadas a menos que la ley incluya específicamente esta exención de responsabilidad. El fabricante y el vendedor o emergentes, resultantes de o causados por cualquier falla, mal funcionamiento o defecto de cualquier producto.

La obligación de Farm Alert LLC se limitará a la reparación o restitución, a su elección, del monitor de la cerca o la pieza defectuosa.

**PARA HACER UN RECLAMO DE GARANTÍA**

1. Antes de devolver el producto bajo garantía, debe llamar a Farm Alert LLC al,
2. 844.FNC.ALARM (844.362.2576) para obtener un número de Autorización de Devolución de Artículos y una dirección de envío del centro de servicio que procesará la devolución. El número RGA debe acompañar al producto devuelto.
3. Adjuntar una nota, que muestre su nombre, teléfono, dirección de retorno, y una breve descripción del problema.
4. Empaque el producto cuidadosamente en un cartón sobredimensionado con periódico triturado para amortiguación.
5. Su producto debe ser enviado pre-pagado y asegurado contra pérdida o daño de envío.

**Renuncia | Limitación de Responsabilidad**

La Alarma para Cerca/Farm-Alert, LLC ("Fence-Alarm") no es un consultor de seguridad y no puede hacer frente a todas las necesidades potenciales de seguridad para cercas. Ningún sistema de alarma de alerta puede proporcionar protección completa o garantizar la prevención de pérdidas, daño o lesión. Muchos incidentes son impredecibles y no siempre se pueden detectar o prevenir mediante un sistema de alarma o alerta. El error humano siempre es posible, y el tiempo de respuesta de los propietarios y/o personal de emergencia esta fuera de control de Alarma para Cerca. La Alarma para Cerca no puede recibir señales de alarma si la comunicación o energía se interrumpe por cualquier razón. En consecuencia, la Alarma para Cerca no asume ninguna responsabilidad por cualquier pérdida, daño o lesión relacionada con el uso del producto de Alarma para Cerca o el sistema de monitoreo.

La Alarma para Cerca no es una aseguradora y no está proporcionando un seguro de ningún tipo. Las cantidades pagadas a Alarma para Cerca no son primas de seguro y no están relacionadas con el valor de la propiedad del cliente, de propiedad de otra persona situada en las instalaciones del cliente o cualquier riesgo de pérdida en las instalaciones del cliente. En cambio, las cantidades que cobra Alarma para Cerca se basan únicamente en el valor de los equipos y servicios que esta proporciona. En caso de pérdida, daño o lesión, el cliente debe buscar exclusivamente a su aseguradora y no a Alarma para Cerca, para compensarlos a ellos o a cualquier otra persona. Al utilizar el servicio de Monitoreo y Notificación el cliente libera y rechaza por sí mismo y a su aseguradora a toda subrogación y otros derechos recuperados de Alarma para Cerca que surjan como resultado del pago de cualquier reclamación por pérdida, daño o lesión.

Alarma para Cerca no puede eliminar la aparición de eventos que sus equipos y servicios estén destinados a detectar o evitar. Alarma para Cerca no hace ninguna garantía o seguridad, incluyendo cualquier garantía implícita de comerciabilidad o aptitud para un propósito en particular, de que el equipo y los servicios proporcionados detectarán o evitarán este tipo de incidente o de sus consecuencias. Alarma para Cerca no asume ninguna responsabilidad de que la persona o los bienes pueden ser objeto de lesión o pérdida si se produce un evento.

Alarma para Cerca recomienda probar manualmente el sistema de alarma de alerta al menos mensualmente y cada vez que se realice cualquier cambio en la cerca.

**FARM ALERT LLC**

10375 State Route 43 Streetsboro, OH 44241

Phone: 844.FNC.ALARM (844.362.2576) • Fax: 216.292.8801

[www.fence-alarm.com](http://www.fence-alarm.com)